



De meerwaarde van de 2 x 5 minuten-punttellingen

door Henk Sierdsema



Deze bijdrage licht toe wat de grote meerwaarde is van de 2x 5 minutenvariant van de atlaspunttelling. Niet alleen voor de nieuwe Atlas, maar op termijn ook voor nieuwe toepassingen in andere Sovon meetnetten die punttellingen gebruiken. De 2x5 minuten-tellingen geven namelijk inzicht in drie belangrijke variabelen:

- 1) de waarneemafstand van soorten;
- 2) de trefkans van soorten;
- 3) de relatie tussen het aantal vogels en het aantal 'paren'.

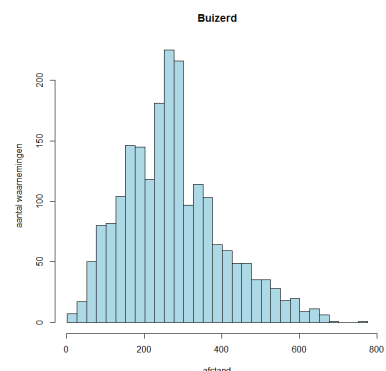
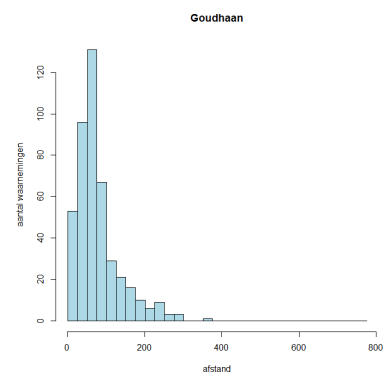
Informatie over deze drie aspecten is nodig om op basis van punttellingen schattingen te maken van het *absolute* aantal vogels (dichtheden) in een bepaald gebied. **Sovon hoopt daarom dat nog meer tellers in het laatste broedseizoen van het Atlasproject deze variant van de punttelling kiezen.**

Inzicht in de waarneemafstand van soorten

Willen we antwoord geven op de vraag 'hoeveel vogels zijn er?', dan is het niet alleen belangrijk om te weten dat een 'x' aantal vogels is waargenomen. We moeten ook weten op welke oppervlakte die vogels zijn gezien, want aanwezige vogels die verder weg zitten worden niet altijd waargenomen. Pas als we dat weten kunnen we de aantallen die zijn waargenomen vanaf een bepaald punt omzetten in een aantal per km². Dat vormt weer de basis voor de aantalsschattingen voor een provincie of heel Nederland.

Nu hangt de daadwerkelijke oppervlakte die we op een punt tellen o.a. af van de waarneemkans en gedrag van een soort. Om een schatting te kunnen maken van de gemiddelde waarneemafstand per soort is het nodig om veel veldgegevens te verzamelen over de afstand tussen de waarnemer en de waarneming. Met de 2x 5 minutentellingen teken je de waarnemingen in. Daarmee kunnen, eventueel per habitat, waarneemcurves worden gemaakt. Uit de curve voor het Goudhaantje kun je opmaken dat het merendeel binnen 75 meter van de waarnemer wordt gezien; op grotere afstanden zijn ze niet meer hoor- of zichtbaar. Een Buizerd kan nog op vele honderden meters afstand opgemerkt worden, gezien zijn opvallende aanwezigheid in vaak open gebieden. In bossen is die waarneemafstand vanzelfsprekend veel kleiner.

Met de waarneemcurves kunnen we uiteindelijk betere dichtheden bepalen en op basis daarvan aantalsschattingen maken.



Inzicht krijgen in de trefkans van soorten

Als je vijf minuten vogels op een punt telt, neem je niet alle vogels die aanwezig zijn ook daadwerkelijk waar. Bv. als een onopvallende zangvogel even niet zingt. Welk deel van de aanwezige vogels je waarneemt tijdens de telling hangt af van veel factoren. B.v. tijd van het jaar, tijd van de dag, biotoop, soort, omgeving (drukke weg of midden in bos) en de waarnemer (soortenkennis, gehoor etc.). Om een volledig beeld te krijgen van alle vogels die op een plek aanwezig zijn zou je idealiter minimaal zo'n tienmaal per seizoen de telling uit moeten voeren. Dat willen en kunnen we niet van atlastellers vragen.

Om toch een idee te krijgen van het deel van de vogels dat we missen op een 1x vijf-minutentelling hebben we gevraagd om twee keer, direct achter elkaar, vijf minuten te tellen. Er zal in die vijf minuten niet veel veranderen in de aanwezigheid van de lokale vogelbevolking, maar we krijgen wel meer inzicht welk deel van de aanwezige vogelbevolking we 'missen' (=niet waarnemen) in de enkelvoudige vijf-minutentelling. In het voorjaar van 2015 zal door een masterstudent bovendien op een flink aantal telpunten niet twee maar vier keer achter elkaar worden geteld. Zo komen we nóg meer te weten over de relatie tussen de trefkans en de telduur op een punt.



Inzicht in de relatie tussen het aantal vogels en het aantal 'paren'



Trefkans en waarnemingsafstand zijn niet alleen van belang voor het atlasproject, maar ook voor andere meetnetten waarmee de vogelstand met punttellingen worden gevolgd: PTT-project, Meetnet Agrarische Soorten (MAS) en Meetnet Urbane Soorten (MUS). Dit is niet zozeer relevant voor het in beeld brengen van trends in aantalsontwikkelingen, maar wel als je deze meetnetten ook wilt gebruiken voor het in beeld brengen van absolute aantallen.

Neem bijvoorbeeld MUS. In tegenstelling tot de Vogelatlas, waar we in het broedseizoen 'territoria' of 'paren' tellen, wordt tijdens MUS-tellingen alleen het *aantal exemplaren per soort* geteld. Geen probleem voor trendbepalingen, maar voor de Vogelatlas telt een paartje Merels als 1. Voor MUS zijn dat 2 exemplaren.

We vragen atlastellers om tijdens de 2x5 minutentelling ook de broedcode te registreren. Door het intekenen op kaart is ook het leefgebied c.q. de locatie bekend. We kunnen zo de atlasdichtheden in stedelijk gebied vergelijken met de getelde aantallen vogels van de MUS-tellingen. Met deze verhouding kunnen we op termijn de aantallen 'broedparen' binnen het MUS onderbouwd schatten.

Voor meer informatie lees het [Limosa-artikel](#) 85: (2012) 131-141